

ELEGOO MERCURY XS BUNDLE

マニュアル

ELEGOO

ELEGOO MERCURY XS BUNDLE洗浄硬化機をご注文していただき、
ありがとうございました。

お受け取りしたら、プリンターをご検査してお願いいたします。

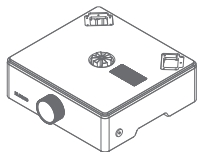
問題がありましたら、3dp@elegoo.com、facebookとinstagramにご連絡をお願い致します。

プリンターを操作する前に、使用説明を必ずお読みください。

www.elegoo.com/downloadに言語説明やソフトウェアがダウンロードできます。

ELEGOO

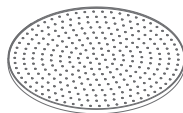
パッケージリスト



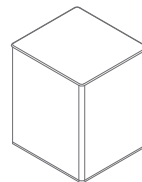
本体 (硬化機)



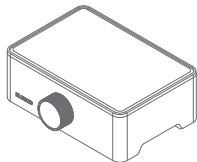
硬化ライト



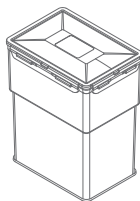
硬化ターンテーブル



アンチUVカバー



本体 (洗浄機)



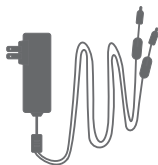
洗浄バケツ



洗浄かご



洗浄かごブラケット



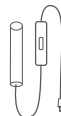
アダプター



ツール



マニュアル



手持ちUVランプ



安全ゴーグル

MERCURY X 洗浄機パラメータ

マシン名: ELEGOO MERCURY X 洗浄機

時間設定: 0-30分

制御方法: ノブ+ボタン制御

定格電力: 12W

入力電圧: 100V-240V 50/60Hz

マシンサイズ: 255mm*155mm*385.5mm

マシン正味重量: 2.27kg

洗浄時間の設定:

直径30mm以下のモデルの場合、

推奨される洗浄時間は1分です。

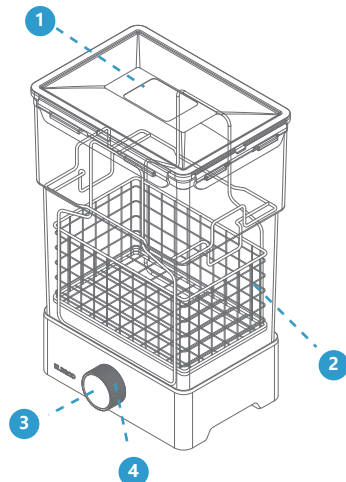
モデルの表面が複雑な場合は、

適切に洗浄時間を長くすることをお勧めします。

最大洗浄サイズ:

180mm*121mm*153mm (プラットフォーム付き)

201mm*124mm*255mm (プラットフォームなし)



① 洗浄バケツ

② 洗浄かご

③ LCDスクリーンオン/オフボタン

④ タイミング調整ノブ

MERCURY XS 硬化機パラメータ

マシン名: ELEGOO MERCURY XS 硬化機

時間設定: 0-30分

制御方法: ノブ+ボタン制御

定格電力: 36W

入力電圧: 100V-240V 50/60Hz

マシンサイズ: 246mm*230mm*363.5mm

マシン正味重量: 2.4kg

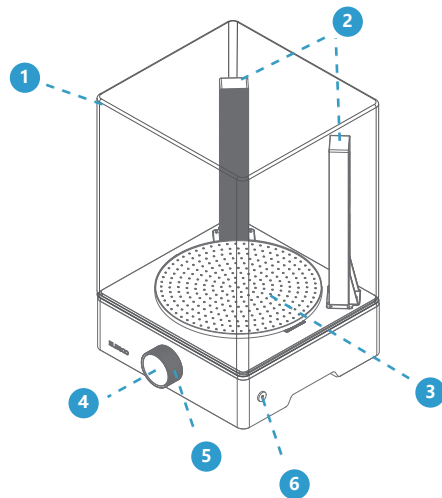
硬化時間: 直径30mm以下のモデルの場合、

推奨される硬化時間は2分です。

モデルの表面が複雑な場合は、

適切に洗浄時間を長くすることをお勧めします。

最大硬化サイズ: $\phi 200 \times 260\text{mm}$



1 アンチUVカバー

2 硬化ライト

3 硬化ターンテーブル

4 LCDスクリーンオン/オフボタン

5 タイミング調整ノブ

6 手持ちUVランプのソケット

MERCURY XS 手持ちUVランプ パラメータ

制御方式: メカニカルスイッチ制御

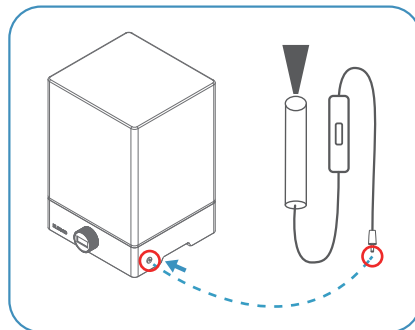
UVランプサイズ: φ12mm *65mm (線長1000mm)

推奨使用距離: 20~60mm

ランプビーズ仕様: 405nm

製品重量: 43g

定格電力: 0.65W



使用上の注意

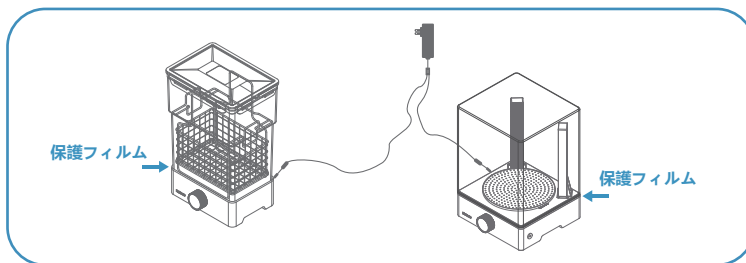
3Dプリントの内部や穴や隙間を効果的に硬化させ、モデルの硬化品質を向上させることに加え、プリント全体をシームレスに結合させる、組み立て式モデルの硬化に最適なハンディタイプのUVランプです。

注意事項

- 1、手持ちUVランプのプラグは、マシンの右側にあるソケットに差し込む必要があり、（差し込む前にスイッチがオフになっていることを確認してください）、差し込んだ後にスイッチを押すと、点灯になります。
- 2、使用中は紫外線を直視しないように注意し、安全ゴーグルを着用する必要があります。
- 3、過硬化を防ぐため、モデルの同じ所に長時間照射しない
（モデル表面が乾いてベタつきがなくなれば硬化は完了する）。
- 4、15分以上連続に使用しないのをおすすめします。連続使用中に硬化ライトが少し熱くなるのは正常ですが、まず使用を中止して冷ましてから使用してください。

MERCURY XS BUNDLE 使用説明

「MERCURY X 洗浄機」と「MERCURY XS 硬化機」は付属の専用アダプターで同時に使用することができ、二つのマシンの操作モードが同じです。ご使用する前に青い保護フィルムを剥がしてください。



タイミング調整ノブ:

時計回りに回すと時間が増え、
反時計回りに回すと時間が減り、
最大時間は30分です。

インジケータースイッチ:

スイッチを入れるとライトリングが点滅し、
時間を設定すると、画面の時間がカウン
トダウンされるにつれてライトが徐々に
消えていきます。



LCDスクリーンのオン/オフボタン:

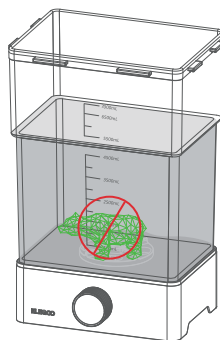
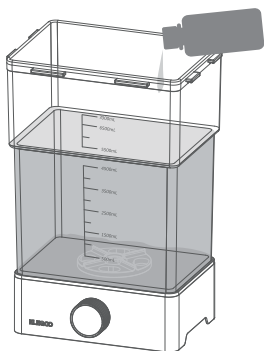
画面を3秒間長押しするとオン/オフが切り替わり、画面を短押しするとスタート/ポーズが切り替わります。
時刻を設定すると、画面には現在の時刻が表示され、動作を開始すると設定した時刻からゼロになるまで
カウントダウンされます。

MERCURY X 洗浄機 使用説明

MERCURY X 洗浄機はプリントモデルのクリーニングを目的としています。

ご使用前に、電源を入れ、ボタンを長押ししてマシンを起動してください。

- 1、洗浄バケツの蓋を開け、適量の洗浄液を入れ(モデルを覆う程度の量、液面が最大目盛りを超えないようにする)、洗浄バケツをマシンのプラットフォームの位置決め凹部においてください。
- 2、適切な方法でモデルを洗浄液に浸す。(モデルを洗浄バケツに直接入れて洗浄することは禁じられています。そうしないと、モデルや洗浄バケツの部品が破損する可能性があります)

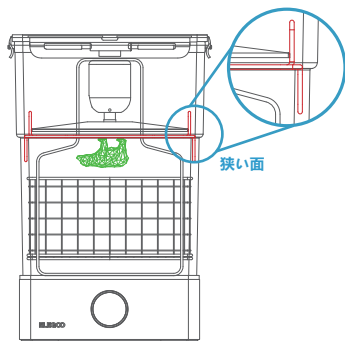


MERCURY X 洗浄機 使用説明

a. 180mm*121mm*153mmのサイズのモデルを印刷する場合、プラットフォームについているままにモデルを洗浄することができます。まず洗浄バケツの蓋を外し、洗浄かごをバケツの中に入れ、洗浄かごのブラケットを洗浄バケツの段差に置き、次にモデルがついているプラットフォームをブラケットの上に置き

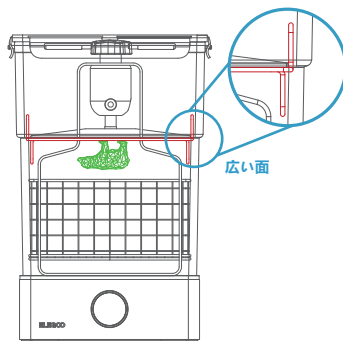
(モデルをぶつけないように注意してください)、最後に蓋をしっかりと密封します。

(MERCURY X 洗浄機はMars2シリーズとMars3のプラットフォーム洗浄に対応していますが、洗浄かごを取り外し、洗浄かごのブラケットのみでプラットフォームを挟んで洗浄することをご注意ください。また、2つのプラットフォームを同時に洗浄することができます。ただし、Marsシリーズのビルドには制限がないため、不安定に置くとプラットフォームが落下しやすいので、モデルを外して洗浄かごに入れて洗浄することをおすすめします。)



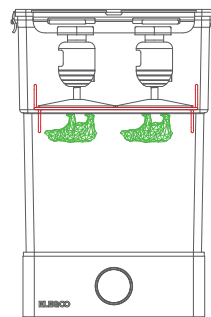
SATURN

(ブラケットの狭い面を利用する)



SATURN S

(ブラケットの広い面を利用する)



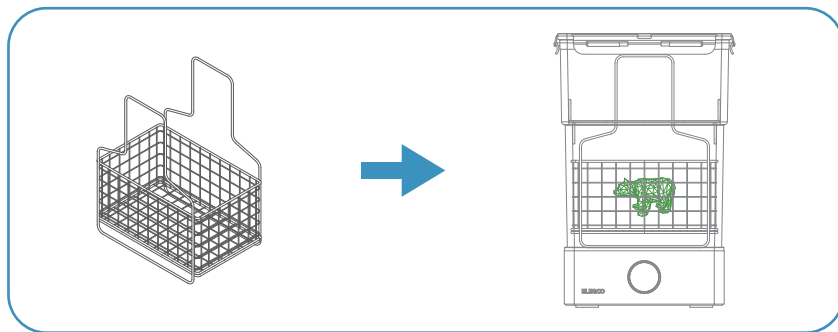
MARS 2 PRO

(プラットフォームは安定した位置に設置する必要がありますのでご注意ください。)

MERCURY X 洗浄機 使用説明

b. 180mm*121mm*153mm以上のモデルを印刷する場合、プラットフォームについているままにモデルを洗浄することができません。まず洗浄バケツの蓋を外し、洗浄かごのブラケットを外した洗浄かごをバケツの中に入れ、プラットフォームから直接モデルを取り出して洗浄かごに軽く入れ、最後に蓋をしっかりと密封します。

(モデルの鋭利な角が洗浄かご底部のグリッドを越えて車輪にぶつかるのを防ぐため、モデルをできるだけ洗浄かご内で平らに置いてください)

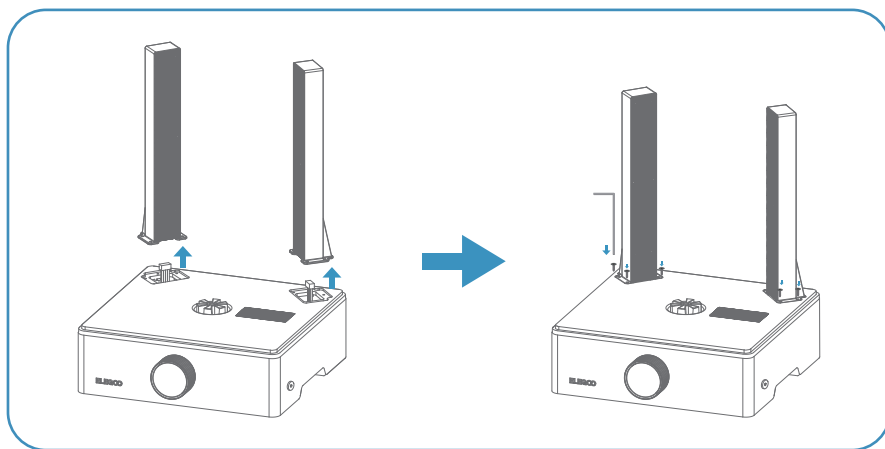


3、ノブを時計回りに回して洗浄時間を設定し、画面を短く押すと、モデルの洗浄が開始されます。

4、洗浄が完了するとピープ音が鳴ります。モデルを外して空気乾燥させてください。洗浄後は、洗浄バケツを取り外し、洗浄かごを取り出して、洗浄バケツの蓋を密封してください（洗浄液は数回使用できます）。洗浄液が本体にこぼれた場合は、本体内に流れた洗浄液によるショートを防ぐため、速やかに清掃してください。

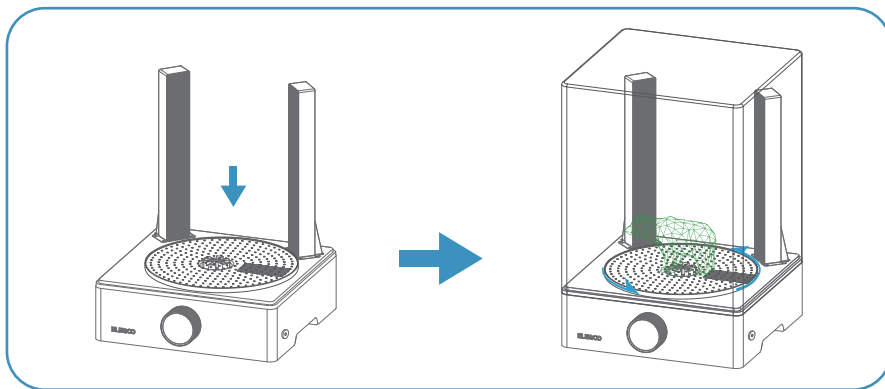
MERCURY XS 硬化機 使用説明

MERCURY XS 硬化機は印刷されたモデルを硬化させるために設計されています。硬化機を初めて使用する際には、まず硬化機に付属の工具を使って硬化ライトを本機に取り付け、硬化機のベースから出ているリード線の端子を硬化灯の下にあるコネクタに差し込み、余ったリード線の本機の中に収めてから、本機に付属の工具とネジを使って、2つの硬化灯をそれぞれベースの凹部に固定します。その後、電源を入れ、ボタンを長押しして本体を起動します。



MERCURY XS 硬化機 使用説明

- 1、ターンテーブルを本体プラットフォーム中央のターンテーブル位置決め溝に合わせ、しっかりと設置します。
- 2、風乾したモデルを硬化用ターンテーブルの中央に置きます。

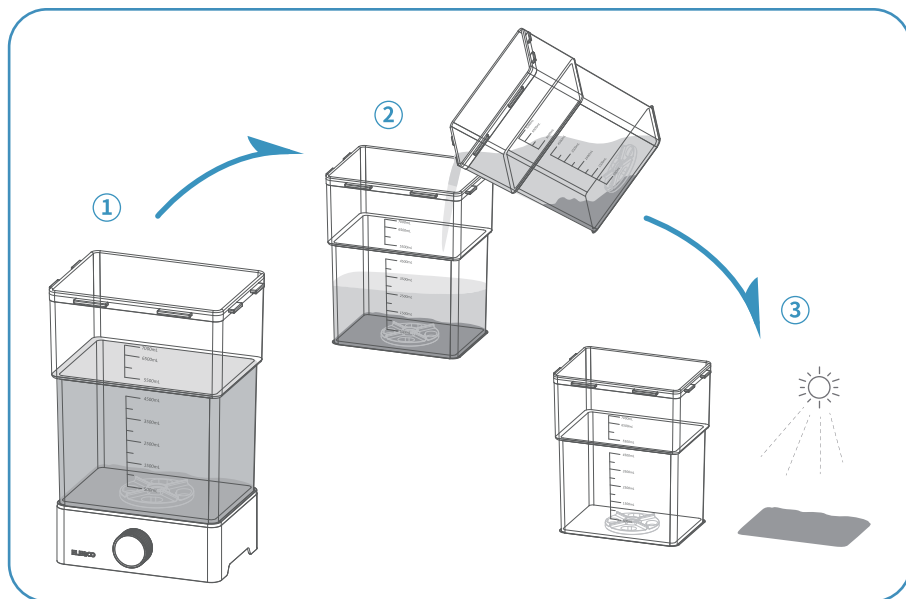


- 3、カバーで覆います。ノブを時計回りに回して硬化時間を設定し、画面を短く押すとモデルの硬化が始まります。ターンテーブルの速度が遅いため、若干の揺れがあるのが正常です。
- 4、硬化が完了すると、本体はビーブ音が鳴ります。

マシンメンテナンス

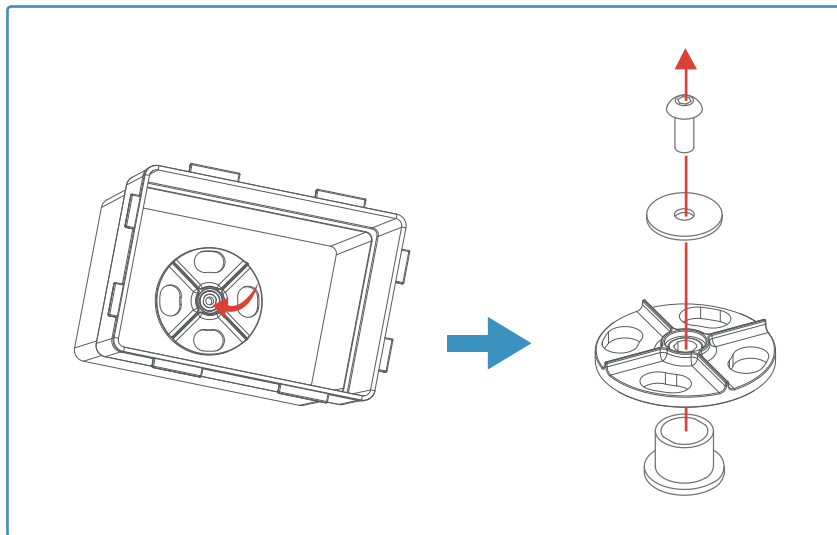
1、洗浄液の再利用

洗浄バケツ内の洗浄液を30回以上繰り返し使用する場合は、洗浄液中のゴミをろ過してきれいにする必要があります。まず、洗浄液を約10時間放置し、ゴミが洗浄バケツの底部に沈んだ後、洗浄液の上層部を別の容器に注ぎ、洗浄バケツの底部にあるゴミを捨てます(ゴミは天日で普通の固体ゴミになります)。必要に応じて、洗浄バケツのローターを外して洗浄します。



2、洗浄バケツローターの洗浄

一定期間使用すると、洗浄バケツ底部のローターが沈殿物によって異常回転することがあるので、ローターを取り外して洗浄することができます。



注意事項

1、MERCURY X 洗浄機をご使用の際は、以下の点にご注意ください。これらの注意事項を守らないと、機械が破損したり、けがをする恐れがあります。

- 1 商品到着後、部品の破損や欠品があった場合は、カスタマーサービスにご連絡して交換させてください。
- 2 MERCURY X 洗浄機をご使用する場合、モデルを直接洗浄バケツに入れて洗浄することは禁止されています。洗浄には洗浄かごをご使用してください。
- 3 洗浄機の運転中は洗浄バケツに洗浄液を入れる必要があります。そうしないと、ホイールが動かなくなり、本体を損傷する可能性があります。
- 4 安全規則に従い、洗浄液を適切に使用および保管してください。追加する洗浄液は洗浄バケツに記載されている最大高さを超えてはなりません。超える場合、洗浄液が溢れ、本体に損傷を与える可能性があります。洗浄バケツをご使用した後は、バケツの蓋を覆い、密封して保管してください。
- 5 使用の推奨周囲温度は摂氏0～40度、湿度は20%～50%です。
- 6 ELEGOO MERCURY X 洗浄機をご自分で分解しないでください。ご不明な点がございましたら、ELEGOOカスタマーサービス (3dp@elegoo.com) までお問い合わせください。

2、MERCURY XS 硬化機をご使用する際は、以下の注意事項を必ず守ってください。

これらの注意事項を守らないと、機械が破損したり、けがをする恐れがあります

- 1 商品到着後、部品の破損や欠品があった場合は、カスタマーサービスにご連絡して交換させてください。
- 2 硬化する前にモデルをきれいに乾燥させてください。そうしないと、モデルが白くなったり、べたついたり、ひび割れたりします。
- 3 硬化モードで、紫外線による人体への影響を防ぐため、動作中はカバーを外さないでください。
- 4 硬化モードで連続して使用すると、本体やカバーの温度が上昇しますが、これは正常なことです。
- 5 硬化後にモデルが黄色くなる場合は、硬化時間を適切に調整してください。硬化時間が長すぎると、モデルの黄ばみが発生します。
- 6 推奨環境温度は0～40度、湿度は20～50%です。
- 7 ELEGOO MERCURY XS 硬化機をご自分で分解しないでください。ご不明な点がございましたら、ELEGOOカスタマーサービス (3dp@elegoo.com) までお問い合わせください。

FAQ

1. MERCURY XS BUNDLEのマシンが動作しない:

電源の接触不良。電源を入れ直してください。

MERCURY XS 硬化機のカバーが閉じていない。カバーを再び取り付けてお試してください。

2. MERCURY XS BUNDLEは、洗浄・硬化後に白くなります:

MERCURY X 洗浄機を使用する際に、アルコール濃度が足りません。

洗浄には95%以上のアルコール濃度でご使用ください。

MERCURY XS 硬化機で硬化させる前にモデルを乾燥させなかった。

硬化はモデルの表面が乾いてから行ってください。

3. MERCURY X 洗浄機の洗浄バケツの下部にあるローターが回転しない:

洗浄バケツのローターに異物が付着している。バケツを外し、

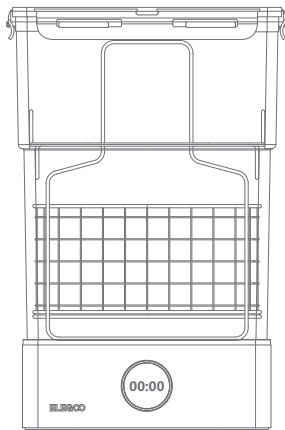
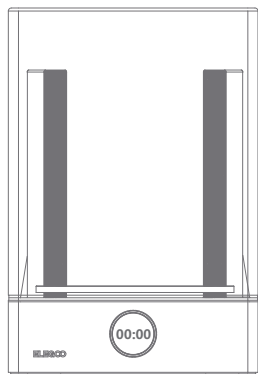
異物を取り除いてからもう一度試してみてください。

洗浄バケツの下部にある沈殿物の粘度が高すぎる。洗浄バケツを取り外し、

底面の沈殿物を掃除するまたは洗浄液を交換して再度お試してください。

4. MERCURY X 洗浄機の運転中に、洗浄バケツから異音がある:

洗浄バケツのローターの固定ネジが緩んでいる。固定ネジは工具を使って締めてください。



メールサポート



ディスカッション
フォーラム



メールサポート

ELEGOO.COM